

H.E.I.C.S

(Hospital Emergency Incident Command System)

Dra. Abigail Matos, DNP, ANPC, RN
Departamento de Enfermería - RUM
CONCID

A. MATOS 1


Introducción

❖ Caos en los hospitales puede ser producido por:

- ✓ Aumento en el número de víctimas a servir
- ✓ Una pérdida de recursos humanos y de proveedores de cuidado
- ✓ Daño estructural
- ✓ Limitación de materiales
- ✓ Espacio limitado
- ✓ Desorganización en la respuesta

A. MATOS 2

• El oficial de seguridad de un hospital establece un plan de respuesta a emergencias, pero



Nadie lo lee, nadie lo entiende, nadie lo practica

A. MATOS 3

¿Porque?

No lo voy a necesitar ...
No hay comunicación efectiva ...
No hay coordinación ...
Este hospital no es el designado para responder ...

A. MATOS 4

Busca Evidencia

- Donde están los riesgos
 - Geografía
 - Localización
 - Patrón en el clima
 - Naturaleza del terreno
 - Industrias regionales
 - Cultura local

A. MATOS 5

Por consiguiente

- Todo hospital debe explorar las posibilidades de incidentes relacionados a,
 - Materiales peligrosos (químicos, radiológicos, biológicos)
 - Problemas climatológicos
 - Potencial a incidentes multi-causales

A. MATOS 6

Requisitos

- Desde el 9/11 la mayoría de los hospitales han incorporado un plan de respuesta a emergencias y desastres
- La Comisión Conjunta para la Acreditación de Organizaciones de la Salud (JCAHO) exige 2 simulacros al año

A. MATOS

7

Requisitos

- También JCAHO requiere de una estructura que maneje,
 - Cuidado del paciente
 - Apoyo a familia y al equipo de salud
 - Logística de materiales esenciales
 - Medios de comunicación
 - Seguridad

A. MATOS

8

Requisitos

- Plan de contingencias
 - Entrenamiento al staff
 - Práctica

A. MATOS

9

Definición

- El sistema HEICS es un sistema utilizado por los hospitales para el manejo de servicios de salud en respuesta a desastres
- Se deriva del sistema de comando de incidente (ICS) utilizado por el Dept. de Bomberos de California desde el 1960

A. MATOS

10

HEICS



A. MATOS

11

HEICS

- Ofrece dirección y enfoque
- Ofrece una cadena de mando con claras definiciones de funciones
- Lenguaje común nacional

A. MATOS

12

- HEICS no exime al hospital de sus responsabilidades
- Provee flexibilidad en su aplicación
- Debe ser adaptado por todas las instituciones que se someten a la Junta Acreditadora de Hospitales
- Responde a las necesidades de la comunidad

A. MATOS

13

HEICS

- La cadena de comando es confiable
- Lenguaje de comunicación es común
- Flexibilidad
 - De lo simple a lo complejo
- Se establecen las prioridades de trabajo
- Establece el grado de prioridad

A. MATOS

14

HEICS

- Manejo de documentación para la recuperación económica
- Planificación costo-efectiva

A. MATOS

15

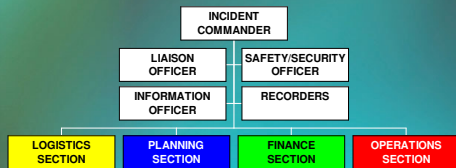
Coordinación



A. MATOS

16

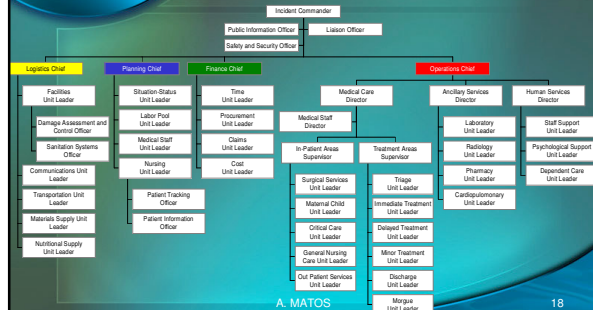
Estructura básica de ICS



A. MATOS

17

Hospital Emergency Incident Command System HEICS



A. MATOS

18

En otras palabras ...

- El sistema debe incluir a todas las personas representativas de la facilidad de salud
- ES UN EQUIPO DE TRABAJO
- TRABAJO EN EQUIPO

A. MATOS

19

INSTRUMENTOS

- Organigramas
 - Donde se establece línea de comando y comunicación
- Funciones y responsabilidades por secciones
- Hojas de acción

A. MATOS

20

Secciones

- Cinco secciones
 - Centro de comando
 - Logística
 - Planificación
 - Finanzas
 - Operaciones

A. MATOS

21

Misión

La misión de las *cinco* secciones es *una* sola ...

responder a la emergencia

De forma coordinada y efectiva

A. MATOS

22

Centro de comando

- Define la misión y asegura que sea completada



A. MATOS

23

Logística

- Provee de un ambiente de trabajo con materiales, equipo y recursos para completar el objetivo medico general



A. MATOS

24

Planificación

- Provee para la continuidad del objetivo medico por medio de la coordinación con líderes de secciones en desarrollar planes a corto y larga alcance



A. MATOS

25

Finanzas

- Provee fondos para cumplir con el objetivo medico y enfatiza la documentación para maximizar la recuperación financiera y la reducción de riesgos



A. MATOS

26

Operaciones

- Llevan a cabo el cuidado y tratamiento al máximo de sus capacidades y la de la institución de salud

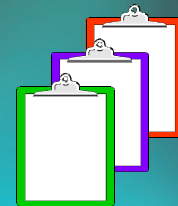


A. MATOS

27

Hojas de acción

- Descripción de trabajo
 - Que vas hacer
 - Cuando lo haces
 - A quien lo reportas



A. MATOS

28

Identificación de puesto



A. MATOS

29

Formas

- Formas pre-establecidas HEICS
 - Adaptarse
 - Ajustarse al trabajo
- Facilitan el recobro por documentación



A. MATOS

30

Planificación Adelantada

- Director de Cuidados Médicos
 - Centro de operaciones
 - Staffing
 - Lugar
 - Evaluar necesidades de staffing, materiales, equipo y recursos
 - Tendrá plan de comunicación directa con líder de unidad de enfermería y líder de comunicaciones

A. MATOS

37

Planificación Adelantada

- Director de cuidados médicos (cont.)
 - Lista de voluntarios médicos
 - Credenciales al día
 - Evaluación de necesidades del staff medico
 - Comunicación con líder de unidad medica

A. MATOS

38

Planificación Adelantada

- Líder de unidad de Enfermería
 - Evaluación de pacientes hospitalizados para su alta temprana
 - Establecer lugares alternos de cuidado
 - Evaluar necesidades particulares de su staff
 - Evaluar recursos disponibles (equipo y material)

A. MATOS

39

Planificación Adelantada

- Áreas de tratamiento (operaciones)
 - Establecer áreas de tratamiento, staffing, materiales y equipo
 - Evaluación de la seguridad en áreas de tratamiento
 - Movilización de pacientes
 - Alta o admisión

A. MATOS

40

Planificación Adelantada

- Servicios Ancilares (Operaciones)
 - Inventario de suplido de sangre
 - Evaluación de la capacidad de servicios ancilares requeridos en una emergencia
 - Inventario de pacientes

A. MATOS

41

Planificación Adelantada

- Recursos Humanos (Operaciones)
 - Establecer Centro de recursos humanos
 - Localización, staffing
 - Implementación de procedimientos de alta en emergencias
 - Establecimiento de áreas de descanso, sueño y alimentación de staff
 - Mantenimiento de información al staff sobre la emergencia

A. MATOS

42

Planificación Adelantada

- Recursos Humanos (cont.)
 - Establecer áreas y plan para apoyo emocional al personal
 - Materiales y suplido
 - Cuidado al dependiente

A. MATOS

43

Planificación Adelantada

- Líder de Planificación
 - Mantenimiento y recuperación de sistemas de computadoras
 - Seguridad de expedientes médicos
 - Pool de trabajadores
 - Registro y Credenciales de voluntarios

A. MATOS

44

Planificación Adelantada

- Logística
 - Suplidos críticos
 - Medicamentos
 - Suplido de alimento
 - Suplido de agua
 - Ropa de cama
 - Otros materiales y equipos

A. MATOS

45

Planificación Adelantada

- Comunicaciones
 - Plan para comunicación inter-departamental, entre hospitales y agencias
 - Plan alterno de comunicación

A. MATOS

46

Planificación Adelantada

- Transportación
 - Establecer logística
 - Procedimiento de transportación de pacientes, staff y equipo de un lugar a otro
 - Suplidos críticos

A. MATOS

47

Preocupaciones con HEICS

- Requiere de una inversión de tiempo
- Necesita de tiempo para que se acostumbren a la nomenclatura de ICS
- Aparenta ser demasiado complicado
- Costo inicial es asociado con el entrenamiento del personal

A. MATOS

48

Conclusiones

- La planificación se debe tomar en serio
- Los desastres ocurren en casi todas las ocasiones sin previo aviso
 - Las estadísticas indican que el 40% de los negocios que se ven involucrados en desastres – no pueden recuperarse debido a la mala planificación (Jackson, 2005)

A. MATOS

49

Conclusiones

- El programa HEICS se encuentra disponible – libre de costo

<http://www.emsa.cahwnet.gov/dms2/heics3.htm>
<http://www.femf.org/education/dissy112001/introtoHEICS.htm>
<http://www.aha.org>
<http://www.jcaho.org>
<http://www.osha.gov>
<http://www.endesastres.org>

A. MATOS

50

St. Vincent Medical Center- NY 9-11



A. MATOS

51

gracias
gracias

A. MATOS

52